

# Wayfinding til Karen Blixen Museum





# Introduktion

Det skal være mere attraktivt at tilvælge offentlig transport, når danske og internationale gæster besøger Karen Blixen Museum.

Følgende rapport indeholder en række hovedindsigter omkring den generelle wayfinding, samt specifikke barrierer og motivation for at tage offentlig transport til Karen Blixen Museum. Rapporten indeholder desuden anbefalinger til, hvor og hvordan Karen Blixen Museum kan optimere sin kommunikation for at sikre bedre wayfinding med offentlig transport.

Ruten fra Nørreport Station er udgangspunktet for wayfinding.

Arbejdet er udført af Lead Agency i efteråret 2023 og støttet af Danmarks Erhvervsfremmebestyrelse samt Wonderful Copenhagen, VisitNordsjælland og Dansk Kyst- og Naturturisme.

# Indhold

<b>Indsigter: Motivation og barrierer for den offentlige transport</b>	<b>4</b>
<b>Principper for kommunikationen</b>	<b>7</b>
<b>Hovedbudskab</b>	<b>9</b>
<b>Billedbrug</b>	<b>10</b>
<b>Websitet i dag</b>	<b>11</b>
<b>Aktivering af kommunikation på website</b>	<b>12</b>
<b>Yderligere anbefalinger til aktivering af kommunikationen</b>	<b>16</b>
<b>Guide til måling af kommunikationen</b>	<b>18</b>

**Photo credits**

Page 1, 6, 9, 10, 12, 14, 15, 16, 19: Annemette-Kuhlmann

Page 2, 4: Getty Images

# Indsigter: Motivation og barrierer for den offentlige transport



# Motivation for at tage offentlig transport til Karen Blixen Museum

## Vejen fra Nørreport Station til Rungsted Kyst Station (transport)

Parkeringsmulighederne ved Karen Blixen Museum er få, og mange andre i byen benytter sig af parkeringspladsen til andre formål end besøg på museet. Til stor frustration for museet og dets gæster.

Heldigvis er museet tilgængeligt med offentlig transport som bus og tog – hvilket desuden er mere klimavenligt. Toget fra Nørreport mod Rungsted Kyst station kører ofte – nemlig hvert kvarter. Tager man bussen, kan samme bus også tages videre til Louisiana i Humlebæk.

Kystbanen er en af de smukkere togture i Danmark. En bonusinfo, som også kan fungere som motivation for gæsterne, er, at Karen Blixens far var med til at anlægge Kystbanen, og i den forbindelse også med til at beslutte, at Rungsted Kyst skulle være et stop på ruten.

## Vejen fra station til Karen Blixen Museum (gåtur)

Gåturen fra Rungsted Kyst Station går enten via den asfalterede vej eller igennem en smuk skovsti. Ved sidstnævnte er der et stort potentiale for at fortælle og udbygge historien om Karen Blixen, da stien fører forbi Karen Blixens grav, Herregårdslunden og Fuglervatet. Det er i Karen Blixens ånd, da hun elskede at gå ture, holde 'vild' natur og studere planter og fugle.

På ruten er der også opsat 10 bænke med påsatte QR-koder, der fører til kendte danske stemmer, som oplæser digte skrevet af Karen Blixen. Det er en god mulighed for at lære Karen Blixen og hendes litteratur bedre at kende allerede inden ankomst til museet.

Derudover er der ved at blive anlagt en 16 kilometer lang vandrerute gennem skovene, forbi Karen Blixens families tidligere ejendomme, Hørsholm Kirke og museet. Der vil også være mulighed for at korte turen af til kortere vandreruter. Det kan være en motivation for de gæster, som gerne vil kombinere deres museumsbesøg med en større naturoplevelse.



## 48 min.

**Ruten fra Nørreport Station til Karen Blixen Museum**  
Turen fra Nørreport Station til Karen Blixen Museum tages nemmest via Kystbanen til Rungsted Kyst Station, hvorefter den besøgende skal gå det sidste stykke mod museet. Her er der mulighed for at gå via skovstien, som er ca. 1,2 km lang, eller langs vejen, som er ca. 1,5 km lang. Turen tager henholdsvis 42 minutter (27 minutter via Kystbanen, og derefter ca. 15 minutters gang via skovstien) eller 48 minutter (27 minutter via Kystbanen og derefter ca. 21 minutters gang langs vejen til museet).

Det er også muligt at tage bussen fra Rungsted Kyst Station eller Klampenborg Station.

Fra Rungsted Kyst Station skal den besøgende gå 7 minutter til busstoppestedet, vente omkring 5 minutter på bus 388 mod Lyngby Station, tage bussen i 3 minutter og derefter gå 5 minutter til sidst. Denne tur tager i alt 39 minutter.

Fra Klampenborg Station kan den besøgende tage en bus mod Helsingør Station, der stopper på Rungstedgård, 75 meter fra museet. Denne tur tager i alt 49 minutter – 14 minutter i Kystbanen, 10 minutters ventetid på stationen, 24 minutter i bus 388 mod Helsingør Station og 2 minutters gang til sidst.

# Barrierer for at tage offentlig transport til Karen Blixen Museum

## Vejen fra Nørreport Station til Rungsted Kyst Station (transport)

Flere gæster på Karen Blixen Museum oplever udfordringer med køreplanen for toget eller bussen<sup>1</sup>, herunder forsinkelser på turen. Det gør besøget mindre fleksibelt, samt kræver tid og energi at planlægge turen til og fra museet. Samtidig oplever flere, at det er besværligt at skulle købe billetter til toget samt finde information om selve ruten med offentlig transport. Dette gælder særligt for internationale gæster.<sup>2</sup>

Desuden kræver gåturen fra stationen, at der skal tænkes over tøjvalg alt efter vejret.

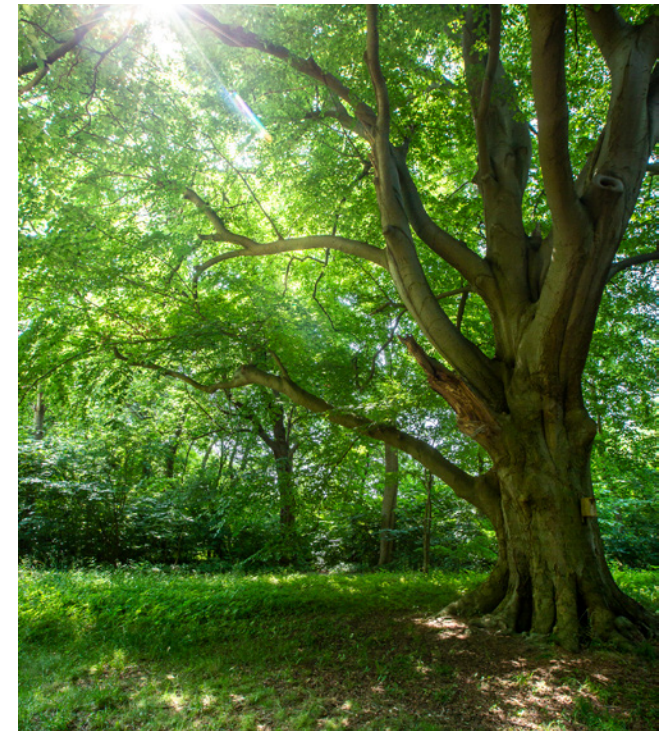
## Vejen fra Rungsted Kyst Station til Karen Blixen Museum (gåtur)

Begge gåture fra Rungsted Kyst Station kan være lange at gå, hvis man er gangbesværet, og da museet har mange ældre besøgende, er der en stor del af gæsterne, som har svært ved at tage turen. Bus fra henholdsvis Klampenborg Station eller Rungsted Kyst Station er heller ikke nem og kræver fortsat en tur til fods uden at være ret tidsbesparende.

Hvis den besøgende tager stien gennem skoven og forbi Karen Blixens gravplads, er skiltningen mangelfuld og kan med fordel forbedres. Samtidig kan en skovsti afskrække nogle gæster, især eftersom den ikke er oplyst.

<sup>1</sup>Turist/Transport workshop 23. marts 2022, Hatch & Bloom & Analyse af udviklingspotentialer for kystbanestrækningen 2022, Silverlining Research & Kvistgaard+HIRD

<sup>2</sup>Analyse af udviklingspotentialer for kystbanestrækningen 2022, Silverlining Research & Kvistgaard+HIRD

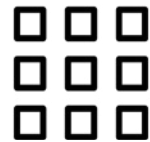


# Principper for skriftlig kommunikation



## Et besøg skal ikke være et lynvisit

Gæster skal tage sig tid til at sanse, dufte, mærke og nyde besøget. Det indebærer også muligheden for at se og opleve omkringliggende seværdigheder på vej til kulturinstitutionen, hvad end det er natur, kunst eller kultur. Derfor bør kommunikationen omkring den valgte kulturinstitution også adressere de muligheder og oplevelser, der ligger i ruten til museet, når de vælger offentlig transport.



## Skab overblik over mulighederne

Besøgende skal hurtigt og nemt kunne danne sig et overblik over, hvordan de kommer frem til deres mål. Derfor skal kommunikationen give et overblik over de forskellige muligheder for at besøge den valgte kulturinstitution og nudge gæsterne til, at offentlig transport er det naturlige førstevalg.



## Reducér kompleksiteten

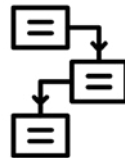
Det skal være nemt og overskueligt at tage offentlig transport til den valgte kulturinstitution. Kommunikation kan ikke ændre ruter og lokation, men den kan reducere kompleksitet. Derfor skal kommunikationen være enkel og forståelig for modtageren.

# Principper for visuel kommunikation



## “Find vej” skal op i hierarkiet

Vi skal nå de besøgende med vores fortælling – og det gør vi kun, hvis de rent faktisk kan finde “Find vej” på sitet. Derfor er det vigtigt, at det opprioriteres i UX-designet. Vi anbefaler, at “Find vej” kan nås ved hjælp af 1 eller 2 klik fra forsiden.



## Offentlig transport skal være førsteprioritet

Når vi lister de forskellige transportmuligheder til kulturinstitutionen, er det vigtigt, at vi arbejder med en klar prioritering af offentlig transport. Hvis brugeren bliver mødt af en lang tekst om bilkørsel og parkering, når de måske aldrig at blive overtalte af argumenterne for at benytte offentlig transport.



## Giv den besøgende information bid for bid

Det er vigtigt, at den besøgende ikke bliver overrumplet af information omkring mulige gåruter, busruter, togtider etc. Sørg for, at præsentationen af ruten folder sig ud bid for bid, så det at vælge det offentlige føles som et nemt valg.



A scenic landscape featuring a calm pond in the foreground. A white wooden bridge with a lattice railing spans across the pond. The background is filled with dense, lush green trees and bushes under a clear blue sky. The overall atmosphere is peaceful and natural.

Hovedbudskab

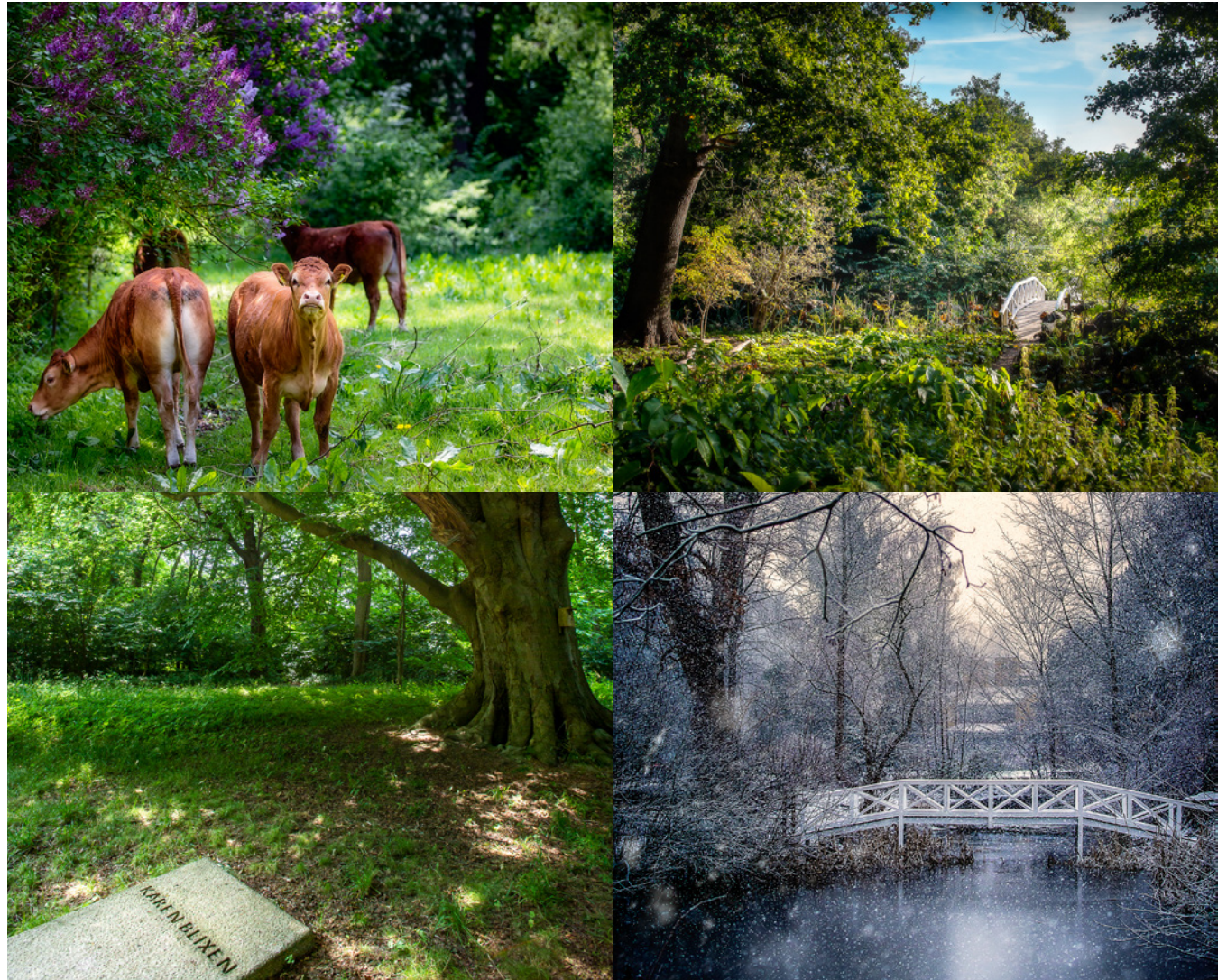
# Med Kystbanen begynder historien om Karen Blixen

# Billedbrug

Når I udvælger billeder til wayfinding, er det vigtigt at iscenesætte gåturen og de omkringliggende omgivelser. Selve museumsbygningen må gerne kunne ses, så den besøgende forstår konteksten, men det er vigtigt, at gåturen er i centrum for billederne.

Der kan med fordel arbejdes med sæsonbetonede billeder, da de hjælper med at gøre siden mere aktuell og relevant for brugeren.

Her er fire eksempler på billeder, der på forskellige måder bruger ovenstående greb.



# Website i dag

- 1 "Besøg Museet" er hierarkisk godt placeret på sitet og godt navngivet.
- 2 For at få mere information om at finde vej, skal man gå ind under "Praktisk info". Navngivningen her kan godt blive klarere, men er placeret godt øverst i hierarkiet.
- 3 "Find Vej" er meget funktionsdrevet og meget skarpt skåret – formentligt på grund af en trang plads, der deles med "Åbningstider" og "Entré". Netop derfor vil vi anbefale at "Find vej" får sin egen underside, så man kan folde fortællingen yderligere ud.

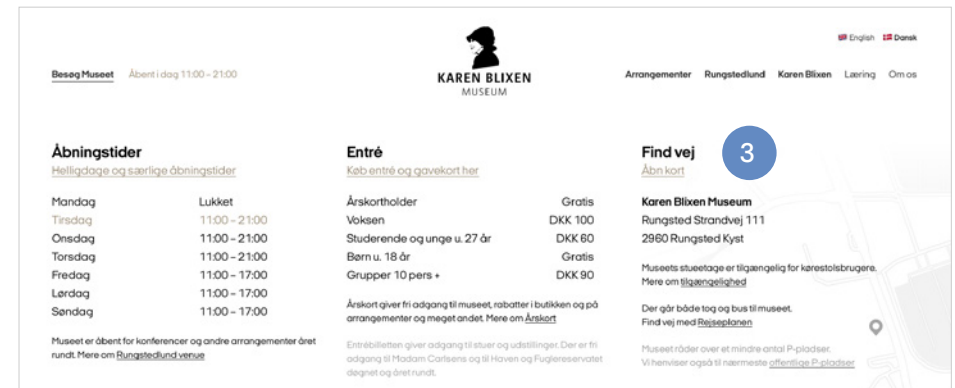
## Forside



## Besøg Museet menu



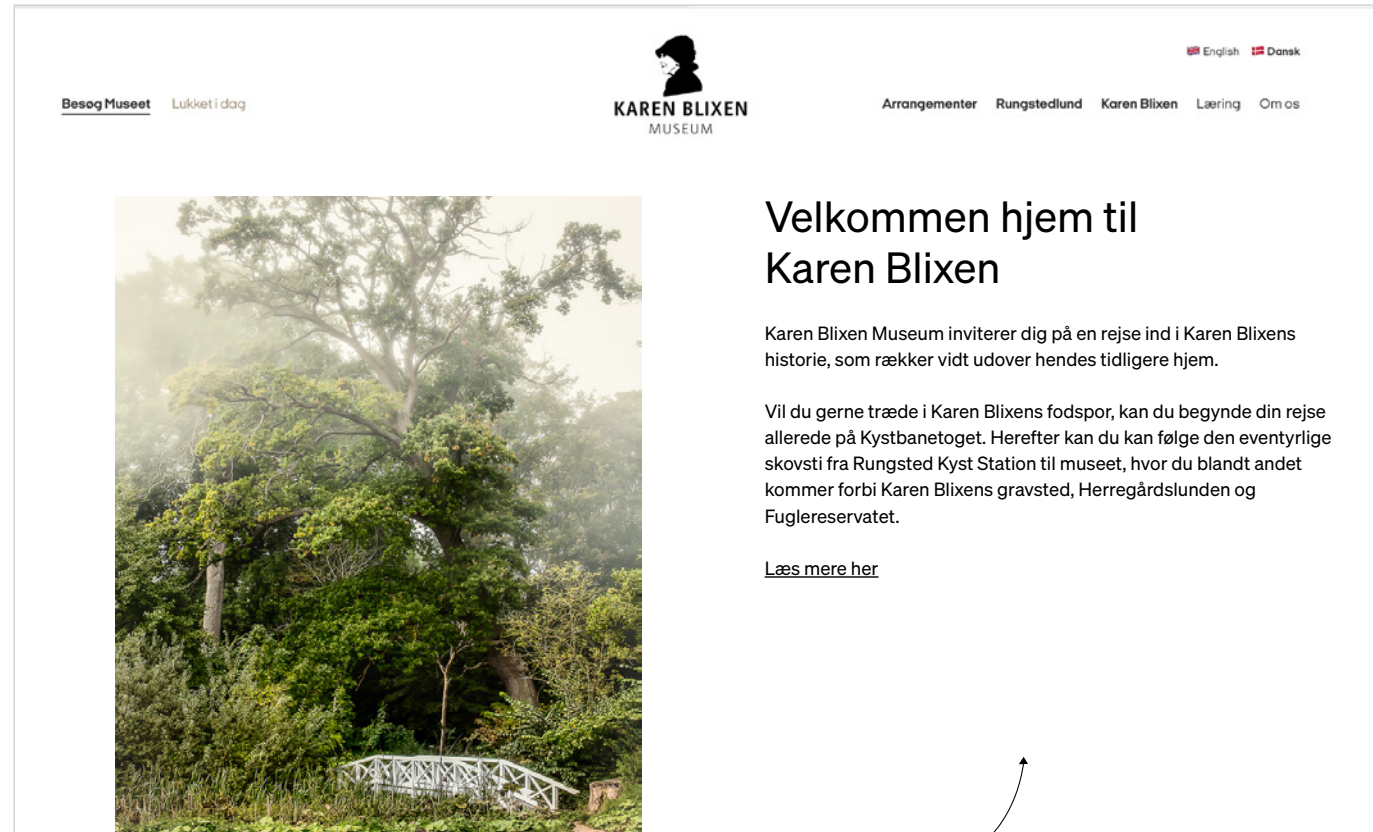
## Praktisk info



# Aktivering af kommunikation på website

## Forside

I vores tekst til forsiden har vi lagt vægt på den offentlige transport, så vi nudger den besøgende til at tage Kystbanen frem for bilen til Karen Blixen Museum.



Vores bud på tekster til websitet er indsat i eksemplet her

# Aktivering af kommunikation på website

## Opdateret menustruktur

1 Vi anbefaler at give "Find vej" sin egen selvstændige underside (i stedet for den nuværende placering under "Praktisk Info"), så vi har bedre mulighed for at folde vores kommunikation ud.

Ydermere anbefaler vi at flytte menupunktet helt op i hierarkiet, så det er det første, den besøgende møder, og dermed giver os en større mulighed for at få den besøgende til at klikke sig ind på menupunktet.

The screenshot shows the website for Karen Blixen Museum. A blue circle with the number '1' highlights the 'Find vej' menu item in the left-hand navigation menu. The main content area features a header with the museum's logo and name, followed by a navigation bar with links for 'Arrangementer', 'Rungstedlund', 'Karen Blixen', 'Læring', and 'Om os'. Below this, there is a section for a lecture titled 'Forandrende kulturmøder — Birgitte Possing om Oman' on 5. december. To the right of the lecture title is a table of opening hours. Further right is a 'BILLETTER' section with pricing information. At the bottom of the page, there is a large image with the text 'PORTRÆT Dronningen sætter scenen til Ehrengård'.

**Besøg Museet** Åbent i dag 11:00 - 21:00

**Find vej** ←

Praktisk info  
Kontakt  
Det kan du opleve  
Årskort  
Tilmeld nyhedsbrev  
Madam Carlsens - Café  
Museumsbutikken  
Danske Digtterruter

**KAREN BLIXEN MUSEUM**  
RUNGSTEDLUND

English Dansk

Arrangementer Rungstedlund Karen Blixen Læring Om os

**FOREDRAG**

*Forandrende kulturmøder — Birgitte Possing om Oman*

5. december

**ÅBNINGSTIDER**

Mandag	Lukket
Tirsdag	11:00 - 21:00
Onsdag	11:00 - 21:00
Torsdag	11:00 - 21:00
Fredag	11:00 - 17:00
Lørdag	11:00 - 17:00
Søndag	11:00 - 17:00

**BILLETTER**

Årskortholder	Gratis
Voksen	DKK 100
Studerende og unge u. 27 år	DKK 60
Børn u. 18 år	Gratis
Grupper 10 pers +	DKK 90

PORTRÆT  
Dronningen sætter scenen til Ehrengård

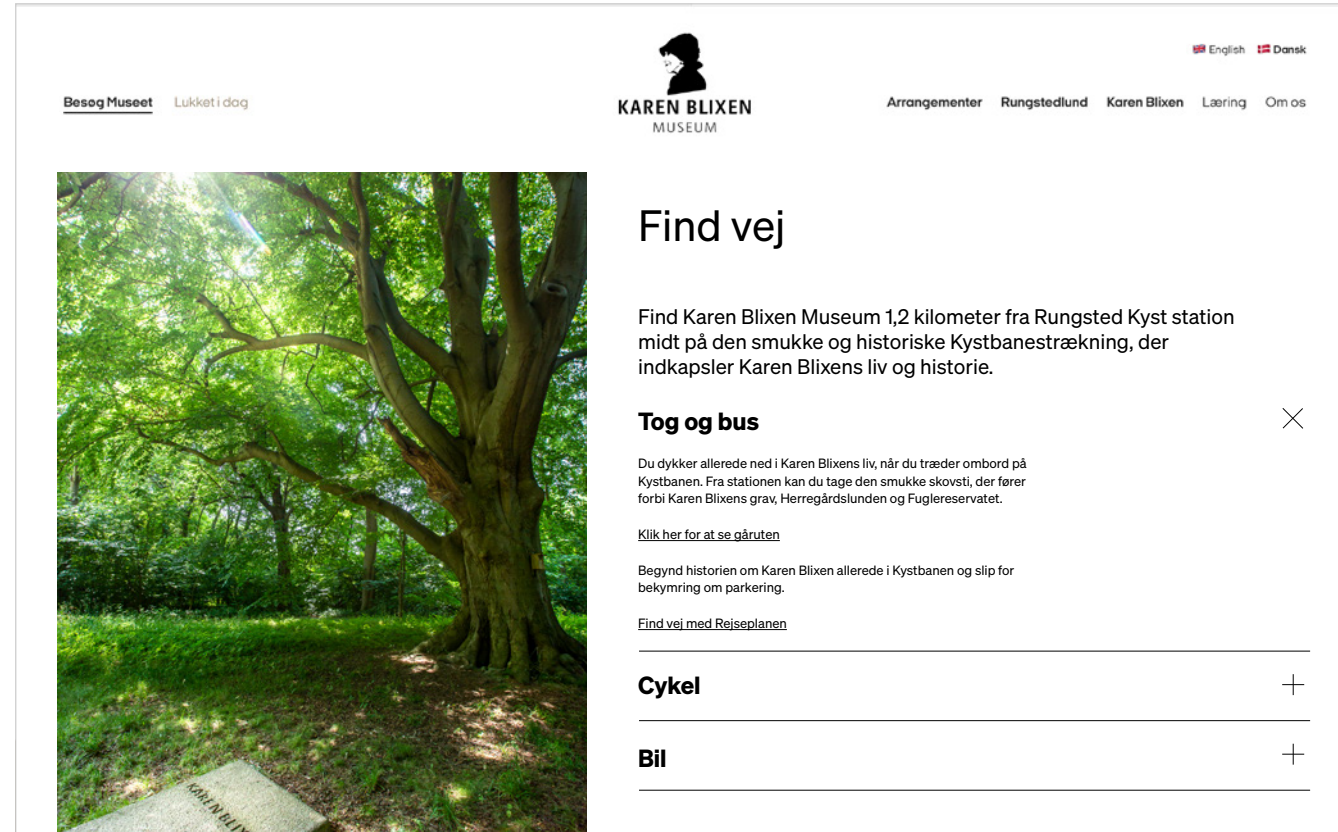
# Aktivering af kommunikation på website

## Find vej

Her er en skitse af det nuværende website, hvor vi har aktiveret kommunikationen.

Vi anbefaler, at "Tog og bus" rykkes op som førsteprioritet i designet og får mest muligt blikfang. Det kan gøres på mange måder – i dette eksempel har vi brugt en 'accordion menu', hvor "Tog og bus"-fanen er foldet ud fra start i modsætning til "Cykel" og "Bil".

På den danske version af websitet foreslår vi at linke til rejseplanen.dk, og på den engelske version af websitet vil vi linke til publictransport.dk, og tydeliggøre, at den besøgende her både kan finde vej og købe billet.



Vores bud på tekster til websitet er indsat i eksemplet her

# Aktivering af kommunikation på website

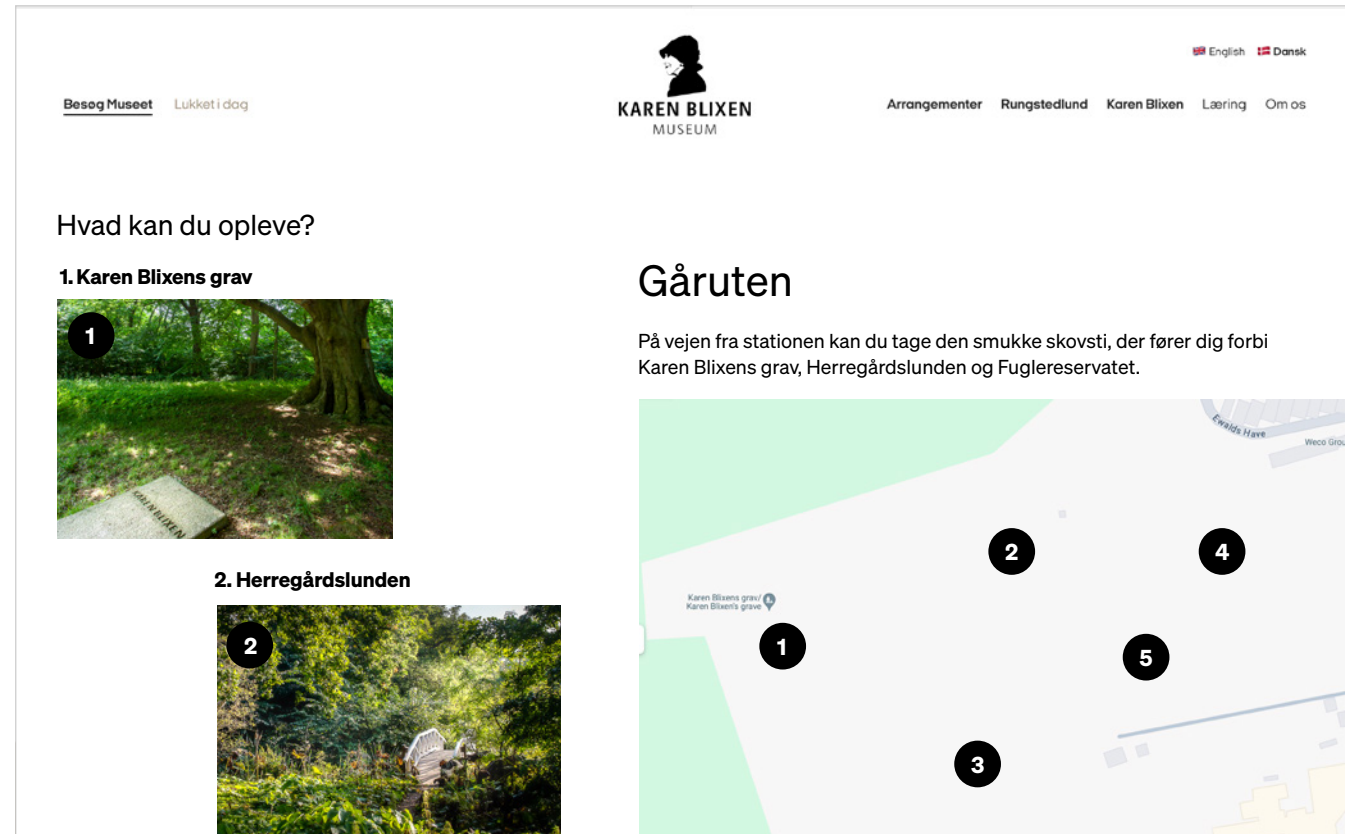
## Gåruten

Vi anbefaler at udvikle et kort, eventuelt interaktivt, til websitet.

Da den besøgende højst sandsynligt allerede benytter Google Maps, skal kortet blot visualisere ruten, med formålet om at gøre det nemt og overskueligt for den besøgende at danne sig et overblik over ruten.

Ligeledes kan man på kortet fremhæve specifikke steder på ruten med billeder og/eller tekst for at vække den besøgendes interesse.

Vi anbefaler, at I i teksten om skovstien tydeliggør, at skovstien er uoplyst.



1

# Yderligere anbefalinger til aktivering af kommunikationen

## 1 Målettet kommunikation om offentlig transport til events

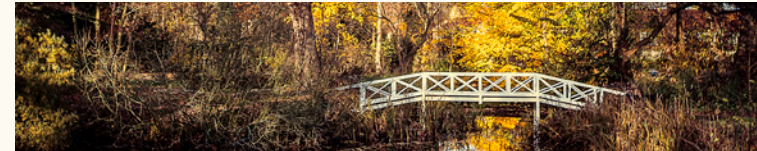
Lav målettet kommunikation, som specifikt oplyser om muligheden for at tage offentlig transport i forbindelse med jeres events. Skriv fx at den besøgende kan tage Kystbanen og lade bilen stå, så de ikke behøver at tænke over parkering og samtidig har god mulighed for at opleve nærområdet. Kommunikationen bør også inddrages i jeres nyhedsbrev, hvor I har mere end 4000 modtagere.

## 2 Vejvisning fra station til museum

Lav information og vejvisning allerede på Rungsted Kyst Station. Her kan det klart og tydeligt kommunikeres, at der er en naturskøn og historisk skovsti hen til museet, hvor den besøgende også kommer forbi Karen Blixens gravsted. Skiltene bør være tydelige på stationen og konsekvent vise vej på hele ruten.

Karen Blixen Museum

Nyhedsbrev



## *Fortællingen om Karen Blixen begynder allerede på Kystbanen*

Vidste du, at Karen Blixens far stod bag anlægningen af Rungsted Kyst Station? Det er ubegribeligt, hvor mange måder Karen Blixens historie har forgrenet sig i det danske samfund og ikke mindst i området omkring hendes hjem i Rungsted, det nuværende Karen Blixen Museum. Hvis du tager Kystbanen, næste gang du besøger museet, får du ikke blot en smuk togtur og slipper for parkering – du får også en bid af Karen Blixens historie.

2





Wayfinding til Karen Blixen Museum

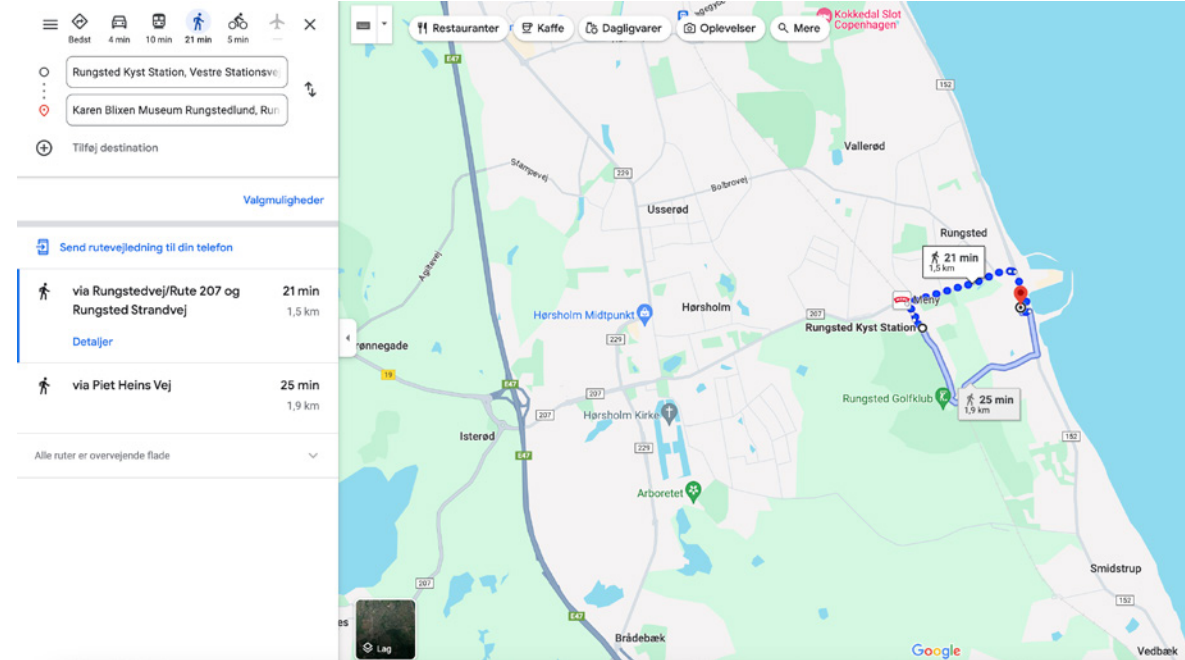
### 3 Samarbejde med Google Maps

Undersøg muligheden for at informere gæster om de forskellige ruter til og fra Karen Blixen Museum via Google Maps, så den besøgende i sin søgning fra Nørreport Station til museet kan tilvælge 'omveje' eller alternative ruter til fods – herunder skovstien.

### 4 Skiltning på Rungsted Havn

Udnyt de mange besøgende på Rungsted Havn og opfør skiltning, som viser folk hen til museet ved at oplyse, at Karen Blixen Museum blot er 100–300 meter væk.

3



4



# Guide til måling af kommunikationen

Vi anbefaler, at I måler effekten af jeres kommunikation på to forskellige måder: Via målinger på jeres hjemmeside samt ved fysisk at spørge jeres gæster ind til, hvordan de er kommet til jeres museum. Målingerne bør foretages fra januar 2024 til og med juni 2024, så der tages højde for sæsonudsving.

## Sådan måler I på hjemmesiden

De simple målinger kan måles via analysesystemer som Google Analytics eller Piwic Pro, mens de mere dybdegående målinger kan kræve yderligere værktøjer.

### SIMPEL MÅLING

#### 1 Præmåling januar 2024:

Indhent tal for antal sidevisninger og brugere/ unikke brugere på nuværende "Find vej"-side.

#### 2 Måling løbende frem til slutningen af forår 2024:

Indhent tal for antal sidevisninger og brugere/ unikke brugere på ny "Find vej"-side.

#### 3 Postmåling sommer 2024:

Indhent tal for antal sidevisninger og brugere/ unikke brugere på ny "Find vej"-side for at kunne sammenligne med resten af perioden.

### DYBDEGÅENDE MÅLING

#### 1 Præmåling januar 2024:

Udform en A/B-test på den nuværende og nye "Find vej"-side eller forsiden for at teste ændringer på siden – det kan være i tekster, layout, billeder, etc.

De to forskellige versioner skal via annoncer målrettes forskellige brugere, hvorefter man kan analysere på antal sidevisninger, brugere/unikke brugere og klik fra forsiden til "Find vej"-siden. Dette vil give jer en idé om, hvor engagerende og relevante de besøgendes oplevelser er – og om de bliver ledt videre.

På baggrund af analysen foretages eventuelle ændringer på den nye "Find vej"-side.

#### 2 Målinger løbende frem til slutningen af forår 2024:

Opret et spørgeskema på undersiden "Find vej", som kan stille jeres brugere spørgsmål som:

- Oplever du, at det er nemt at finde information om ruten til Karen Blixen Museum?
- Hvad kunne du savne af informationer om ruten til Karen Blixen Museum?

Brug værktøjer som Mouseflow eller Heatmap, som viser, hvor brugerne bevæger sig hen på jeres hjemmeside

#### 3 Postmåling sommer 2024:

Indhent de samme tal som fra A/B testen over antal sidevisninger, brugere/unikke brugere og klik fra forsiden til "Find vej"-siden.

# Guide til måling af kommunikationen

## Sådan tester I fysisk blandt målgruppen

Vi anbefaler, at I systematisk spørger gæsterne, hvordan de er kommet dertil.

Det er en mulighed både at spørge gæsterne via digitale devices, når de ankommer eller alternativt, når de går rundt på museet, hvis det vurderes at have en bedre effekt.

Svaret indsamles, så de kan sammenlignes hen over hele testperioden.

Hvis svaret fra en familie på fire er enten bil eller tog, noteres fire gange 'bil' eller 'tog' ned, så antallet af personer, og ikke grupper, registreres.

Spørgsmål bør være:

Hvordan er du kommet hertil?

Hvor fandt du info om turen herhen?

Følte du dig ordentligt informeret om mulighederne for at finde vej?



